

Wykaz stosowanych ksiąg rachunkowych i opis systemu przetwarzania danych

I. Wykaz stosowanych ksiąg rachunkowych:

Księgi rachunkowe urzędu gminy obejmują:

- 1) księgi budżetu gminy- ORGANU,
- 2) księgi jednostki - URZĄD GMINY.

W skład ksiąg budżetu gminy wchodzi:

- księga główna z dziennikami częściowymi obrotów pod symbolem dziennika: „ORGAN, w programie „**DISTRICTUS - System Finansowo-Księgowy**” ,
- konta księgi głównej i wydruki obrotów i sald za okresy miesięczne,
- konta ksiąg pomocniczych (analityka), prowadzone przez program „**DISTRICTUS - System Finansowo-Księgowy**” i wydruki ich obrotów oraz sald za okresy roczne .

W skład ksiąg jednostki budżetowej wchodzi:

- księga główna z dziennikami częściowymi obrotów pod symbolem dziennika: „URZĄD GMINY”, w programie „**DISTRICTUS - System Finansowo-Księgowy**” ,
- konta księgi głównej i wydruki obrotów i sald za okresy miesięczne w programie „**DISTRICTUS - System Finansowo-Księgowy**”,
- konta ksiąg analitycznych i wydruki ich obrotów oraz sald co najmniej na 31 grudnia roku budżetowego w programie „**DISTRICTUS - System Finansowo-Księgowy**”,
- ewidencja rozrachunków z tytułu wynagrodzeń z pracownikami oraz rozrachunków publicznoprawnych związanych z wynagrodzeniami, program **DISTRICTUS- „Kadry i płace**”,
- ewidencja podatków, księgowość podatkowa i windykacja program **DISTRICTUS- „Podatki gminne**”,
- ewidencja środków trwałych, wartości niematerialnych i prawnych w programie „**DISTRICTUS- „Środki Trwałe- plus**”,
- ewidencja kasy w programie **DISTRICTUS- „Kasa Urzędu** ”,
- ewidencja podatku od środków transportu w programie **DISTRICTUS- „Podatek od Środków Transportu** ”,
- ewidencja i wyliczanie dopłat dla rolników w programie ”**DISTRICTUS- Dopłaty Paliwowe dla Rolników**”,
- opłaty za usuwanie odpadów , program komputerowy „**DISTRICTUS Opłaty za usuwanie odpadów**” z modułem windykacyjnym.

II. OPIS SYSTEMU PRZETWARZANIA DANYCH.

1. Wykaz programów komputerowych dopuszczonych do stosowania w systemie przetwarzania danych w Urzędzie Gminy Skarżysko Kościelne.

Rachunkowość w jednostce prowadzona jest za pomocą systemu „**DISTRICTUS**” – **Zintegrowany System Informatycznej Obsługi Jednostek Samorządu Terytorialnego** dla systemu Windows nabyty od Firmy „**KORELACJA**” Systemy Informatyczne Sp. z o.o. Kraków. Pakiet zawiera kilkanaście modułów(programów).

Moduły systemu „**DISTRICTUS**”- **Zintegrowany System Informatycznej Obsługi Jednostek Samorządu Terytorialnego** stosowane w Urzędzie Gminy pracują jako wersja sieciowa pracująca w środowisku Windows, w technologii klient-serwer, w oparciu o jedną scentralizowaną bazę danych dla wszystkich stanowisk roboczych i zakresów merytorycznych systemu.
Ścieżka dostępu do programu: C:\Program Files\ Korelacja (dysk lokalny)
ścieżka dostępu do bazy danych: D:\BAZY\ (dysk serwera)
oprogramowanie chronione jest użytkownikiem i hasłem z poziomu programu

Moduły (programy) pracujące w Urzędzie Gminy to:

1) program „**DISTRICTUS -System Finansowo - Księgowy**” - z planowaniem budżetu jako program podstawowy służący do prowadzenia ksiąg rachunkowych (zbiorów stanowiących księgi rachunkowe Organu i Urzędu Gminy),
wersja sieciowa pracująca w środowisku Windows wersja: 2.03
rozpoczęcie eksploatacji: 2004

2) program: „**DISTRICTUS -Kadry i płace**” jako program służący do prowadzenia ewidencji szczegółowej pracowników oraz szczegółowe rozliczenia płacowe
wersja sieciowa pracująca w środowisku Windows wersja: 3.16
rozpoczęcie eksploatacji: 2001

3) program: „**DISTRICTUS -Podatki gminne**” jako program służący do prowadzenia ewidencji szczegółowej podatników podatków od nieruchomości, rolnego i leśnego, składa się z dwóch podmodułów: ewidencyjno-wymiarowego oraz księgowo - windykacyjnego
wersja sieciowa pracująca w środowisku Windows wersja: 1.12
rozpoczęcie eksploatacji: 2004

4) program: „**DISTRICTUS-Odsetki**” jako program służący do wyliczania odsetek,
wersja sieciowa pracująca w środowisku Windows wersja: 1.01
rozpoczęcie eksploatacji: 2004

5) program: „**DISTRICTUS-Ewidencja ludności**” jako program służący do ewidencji ludności,
wersja sieciowa pracująca w środowisku Windows wersja: 4,00
rozpoczęcie eksploatacji: 2015

6) program „**DISTRICTUS- Środki Trwale - plus**”, pozwalający na wykonywanie niezbędnych funkcji związanych z obsługą ewidencji środków trwałych , pozostałych środków trwałych oraz wartości niematerialnych i prawnych.
wersja sieciowa pracująca w środowisku Windows wersja: 1.30
rozpoczęcie eksploatacji: 2009

7) program „**DISTRICTUS- Kasa urzędu**”, pozwalający na wykonywanie wszystkich niezbędnych funkcji związanych z obsługą kasy Urzędu Gminy.
wersja sieciowa pracująca w środowisku Windows wersja: 1.06
rozpoczęcie eksploatacji: 2009

8) program „**DISTRICTUS- Podatek od Środków Transportu**”, program jest rozwinięciem pakietu podatkowego, służy do wymiaru podatku transportowego.
wersja sieciowa pracująca w środowisku Windows wersja: 1.15
rozpoczęcie eksploatacji: 2008

9) program **”DISTRICTUS- Dopłaty Paliwowe dla Rolników”**, program umożliwia ewidencję wniosków, wyliczenie kwoty i wystawianie decyzji w zakresie zwrotu podatku akcyzowego zawartego w cenie ON.

wersja sieciowa pracująca w środowisku Windows wersja: 1.02
rozpoczęcie eksploatacji: 2008

10) program komputerowy **„DISTRICTUS- Oplaty za usuwanie odpadów” - z modulem windykacyjnym**, jako program do ewidencji punktów odbioru odpadów i ewidencji opłat za odpady komunalne oraz windykacji opłat,

wersja sieciowa pracująca w środowisku Windows wersja: 2.02
rozpoczęcie eksploatacji: 1.07.2013 r.

11) program: **„DISTRICTUS-Centralizacja VAT”** jako moduł służący do centralizacji rejestrów zakupu i sprzedaży, tworzeniu Jednolitych Plików Kontrolnych i scentralizowanej deklaracji VAT,

wersja sieciowa pracująca w środowisku Windows wersja: 3,10
rozpoczęcie eksploatacji: luty 2017

Ponadto w Urzędzie Gminy wykorzystywane są programy:

1) program: **„PROGRAM PŁATNIK”** dla systemu Windows wersja aktualna przekazana przez ZUS, jako program służący do rozliczeń z ZUS

wersja sieciowa - zainstalowana na dysku lokalnym
wersja: 8.01.001A

rozpoczęcie eksploatacji: 2003

producent: Asseco POLAND S.A.

ścieżka dostępu do programu: C:\Program Files\Asseco Poland SA\Płatnik(dysk lokalny)

ścieżka dostępu do bazy danych D:\BAZY(dysk serwera)

oprogramowanie chronione użytkownikiem/loginem i hasłem z poziomu programu

2) program **„BeSTi@” wersja 3.02....**- system zarządzania budżetami jednostek samorządu terytorialnego w zakresie sprawozdawczości i uchwał budżetowych.

wersja sieciowa - zainstalowana na dysku lokalnym

wersja: 4.0.229

producent: Konsorcjum firm - SPIN S.A. Sputnik Software Sp. z o.o. oraz MiCOMP

rozpoczęcie eksploatacji: 2003

ścieżka dostępu do programu: C:\Program Files\Bestia (dysk lokalny)

ścieżka dostępu do bazy danych D:\BAZY(dysk serwera)

oprogramowanie chronione loginem i hasłem z poziomu programu

3) program **„SJO BeSTi@ wersja 1.01....**- system zarządzania budżetami jednostek samorządu terytorialnego w zakresie sprawozdawczości i uchwał budżetowych.

wersja sieciowa - zainstalowana na dysku lokalnym

wersja: 1.01

producent: SYGNITY S.A. – wykonawca, Sputnik Software Sp. z o.o.(podwykonawca)

rozpoczęcie eksploatacji: 2003

ścieżka dostępu do programu: C:\Program Files\SJOBestia (dysk lokalny)

ścieżka dostępu do bazy danych D:\BAZY(dysk serwera)

oprogramowanie chronione loginem i hasłem z poziomu programu.

2. Wykaz zbiorów stanowiących księgi rachunkowe na nośnikach czytelnych dla komputera

Ogólne zasady działania programu DISTRICTUS i lokalizację zbiorów stanowiących księgi rachunkowe ustala się następująco.

Zbiory danych stanowiące księgi rachunkowe Gminy Skarżysko Kościelne (ORGANU i Urzędu Gminy) znajdują się na serwerze, w Urzędzie Gminy Skarżysko Kościelne. Program działa w oparciu o system operacyjny zainstalowany na serwerze i wykorzystuje jego zbiory danych niezbędne do prawidłowego funkcjonowania.

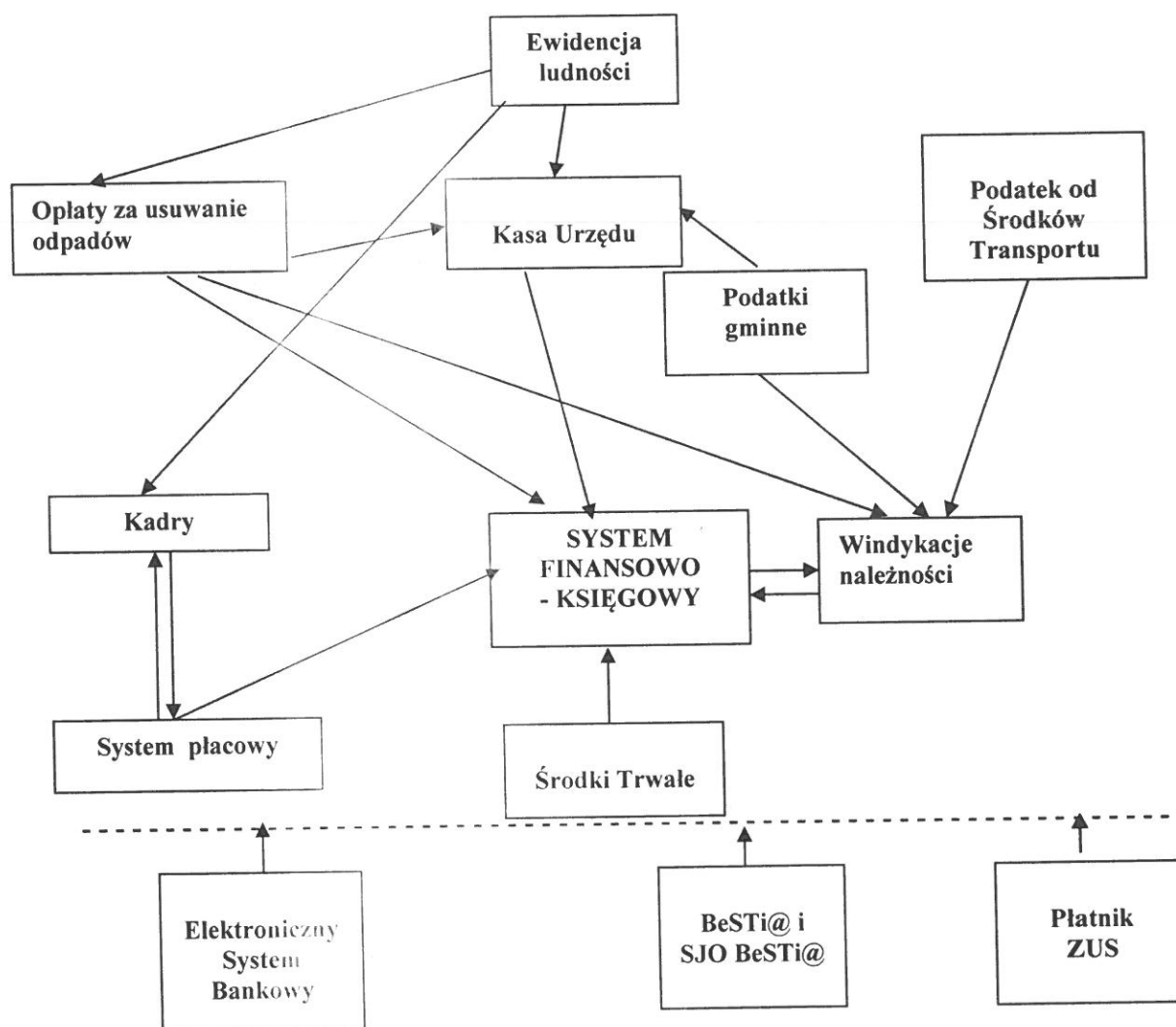
Kopie zbiorów danych stanowiących księgi rachunkowe znajdują się na taśmach streamerowych przechowywanych w certyfikowanej szafie przeciwogniowej.

3. Opis systemu przetwarzania danych

System przetwarzania danych tworzą programy wymienione w wykazie programów komputerowych dopuszczonych do stosowania w punkcie 1.

Ustala się wzajemne powiązania oraz kierunki przepływu danych pomiędzy poszczególnymi modułami systemu przetwarzania danych według następującego schematu.

SYSTEM PRZETWARZANIA DANYCH



4. Charakterystyka programów przetwarzania danych

Ogólna charakterystyka i funkcje systemu (modułu) SYSTEM PODSTAWOWY - „FINANSOWO - KSIĘGOWY”

Moduł Finansowo - Księgowy stanowi główną część systemu przetwarzania danych. W module tym prowadzone są:

- 1) dziennik oraz księga główna, które służą do chronologicznego i systematycznego ujęcia wszystkich zdarzeń i operacji gospodarczych, jakie wystąpiły w danym okresie sprawozdawczym,
- 2) następujące księgi pomocnicze:

- rozrachunki z odbiorcami i dostawcami według kontrahentów,
- rozrachunki publicznoprawne,
- ewidencja szczegółowa kosztów według ich rodzajów oraz miejsc ich powstawania.

Główną część programu Finanse i Księgowość stanowi zakładowy plan kont dostosowany do wymogów przyjętego w zakładowych zasadach (polityce) rachunkowości wykazu ksiąg rachunkowych, dostosowany do ustalonych tu zasad prowadzenia ewidencji szczegółowej do poszczególnych kont księgi głównej.

Otwieranie i zamykanie ksiąg rachunkowych.

Bilans otwarcia roku obrotowego może być generowany automatycznie na podstawie bilansu zamknięcia roku poprzedniego zapewniając możliwość kontrolowania, przez operatora programu, poprawności wykonania tej czynności jak również może być wprowadzony ręcznie na podstawie wartości z bilansu zamknięcia roku poprzedniego.

Program „Finansowo - Księgowy” umożliwi zamknięcie ksiąg rachunkowych zgodnie z postanowieniami art. 12, ust. 5 ustawy o rachunkowości, które polega na nieodwracalnym wyłączeniu możliwości dokonywania zapisów księgowych w zbiorach stanowiących zamknięte księgi rachunkowe.

Komputerowe wydruki danych

Komputerowe wydruki danych spełniają wymagania określone w art. 13 ust. 2-6 ustawy a w szczególności:

- 1) są trwale oznaczone nazwą Gmina Skarżysko Kościelne (księgi ORGANU) lub nazwą Urząd Gminy (księgi jednostki Urząd Gminy) oraz zrozumiałą nazwą danego rodzaju księgi rachunkowej,
- 2) są wyraźnie oznaczone, co do roku obrotowego, co do miesiąca i co do daty sporządzenia,
- 3) posiadają automatycznie numerowane strony z oznaczeniem pierwszej i ostatniej (koniec wydruku) oraz być sumowane na kolejnych stronach w sposób ciągły w miesiącach i w roku obrotowym,
- 4) są oznaczone nazwą programu przetwarzania danych.

Wszystkie dowody księgowe, przenoszone za pośrednictwem urzędzeń łączności, są oznaczane przez ich zakwalifikowanie do ujęcia w księgach rachunkowych w sposób automatyczny wcześniej zdefiniowany i zgodny z przyjętymi zasadami (polityką) rachunkowości Gminy Skarżysko Kościelne.

Transmisja danych następuje po ich sprawdzeniu przez osobę odpowiedzialną i jest możliwa tylko i wyłącznie po podaniu hasła „unikalnego”, znanego jedynie osobie odpowiedzialnej, przez co następuje jej identyfikacja.

Przenoszenie danych zbiorów stanowiących pomocnicze księgi rachunkowe do podstawowego systemu FK

Zapisy księgowo pochodzące z modułów - zbiorów, stanowiących pomocnicze księgi rachunkowe - ewidencję pomocniczą, są wprowadzane do modułu głównego „Finansowo-Księgowo” – ręcznie (w przyszłości planowane jest wprowadzanie automatyczne za pośrednictwem urządzeń łączności).

Zapisy te spełniają warunki określone w art. 20, ust. 5 ustawy o rachunkowości, w szczególności z następujących powodów:

- a) zapewnienia ich trwałej i czytelnej postaci,
- b) umożliwienia stwierdzenia źródła ich pochodzenia,
- c) zapewnienia możliwości sprawdzenia poprawności przetworzenia określonych danych,
- d) zapewnienia ochrony danych źródłowych w miejscu ich wprowadzania na zasadach określonych w zakładowych przepisach dotyczących ochrony danych.

PROGRAM „KADRY i PŁACE”

Program pomocniczy (moduł) „Kadry i Płace” zapewnia kompleksowe prowadzenie ewidencji pracowników oraz szczegółowe rozliczenia płacowe. Rozliczenia prowadzone są zarówno dla osób zatrudnionych na umowę o pracę, jak i dla osób z którymi zawarte są umowy cywilnoprawne. Dodatkowo program umożliwia m.in. wypłacanie diet dla radnych czy też wynagrodzeń prowizyjnych dla inkasentów.

Programem umożliwia:

- automatyczne naliczanie płac,
- automatyczne rozliczenie ZUS, Urząd Skarbowy,
- obsługę potrąceń z wynagrodzeń itp.

Ewidencja szczegółowa rozrachunków z pracownikami z tytułu wynagrodzeń jest prowadzona w tym programie w postaci imiennych kart wynagrodzeń. Na podstawie danych charakteryzujących każdego pracownika, w programie „Kadry i Płace” automatycznie generowana jest lista płac oraz naliczane zobowiązania wobec ZUS i Urzędu Skarbowego z tytułu składek ZUS oraz podatku dochodowego od osób fizycznych.

W programie „Kadry i Płace” prowadzona jest ewidencja szczegółowa dla potrzeb rozrachunków z ZUS oraz dla potrzeb rozliczeń z tytułu podatku dochodowego od osób fizycznych.

PROGRAM „Podatki Gminne”

Program „Podatki Gminne ” umożliwia prowadzenie ewidencji podatników podatków od nieruchomości , rolnego i leśnego oraz prowadzenie księgowości podatkowej i windykacji. Na podstawie niezbędnych informacji, wprowadzonych do programu prowadzone są konta analityczne dla poszczególnych podatników.

Program umożliwia prowadzenie ewidencji w zakresie ewidencyjno – wymiarowym:

- prowadzenie ewidencji podatkowej dla podatników podatku od nieruchomości, rolnego i leśnego (osoby fizyczne i prawne),
- naliczanie korekty wymiaru podatku za lata ubiegłe.

W zakresie księgowo – windykacyjnym:

- prowadzenie kart kontowych podatników w rozbiciu na poszczególne rodzaje należności,
- rejestrowanie operacji finansowo- księgowych oraz ich rozliczanie na kartach kontowych podatników, windykację należności (wystawianie i wydruk upomnień, tytułów wykonawczych) wraz z prowadzeniem rejestrów wydanych dokumentów oraz bieżącą kontrolę wysokości odsetek,

- specyfikację wpłaty na rodzaj należności i na składowe np. wota główna, koszty upomnienia, odsetki.

Podatek od nieruchomości – Osoby prawne

Program obsługuje szczegółową ewidencję i rozliczanie osób prawnych oraz państwowe jednostki organizacyjne nie mające osobowości prawnej, obowiązane do składania deklaracji na podatek od nieruchomości na dany rok kalendarzowy, zgodnie z art. 6 punkt 8 ustawy z dnia 12 stycznia 1991 r. o podatkach i opłatach lokalnych.

Program umożliwia m. in.:

- zarejestrowanie deklaracji na podatek od nieruchomości z bieżącą kontrolą prawidłowości podanych w deklaracji obliczeń,
- otwarcie konta podatnika i przekazywanie danych z ewidencji do księgowości podatkowej, gdzie następuje zasadnicza obsługa rozliczeń podatnika (rejestracja wpłat, obliczenie odsetek, sald, zaległości, nadpłat, upomnień, itp.),
- wydawanie decyzji przypisowych, odpisowych i umorzeniowych w ciągu roku podatkowego,
- rejestrację zmian w deklaracjach podatkowych na rok bieżący,
- otrzymywanie i wyświetlanie zapisów archiwalnych z lat ubiegłych,
- kontrolę wpływu deklaracji podatkowej w oparciu o deklarację z roku poprzedniego, itp.

„Podatek Rolny /Leśny/ od Nieruchomości dla Osób Fizycznych” obejmuje szczegółową ewidencję i rozliczanie zgodnie z przepisami ustaw o podatku rolnym, o podatkach i opłatach lokalnych, o podatku leśnym oraz innymi ustawami i rozporządzeniami.

Program umożliwia m. in.:

- zarejestrowanie karty gospodarstwa i informacji podatkowej na podatek od nieruchomości wraz z danymi osobowymi i adresami gospodarstwa i nieruchomości,
- obliczenie indywidualne lub grupowe podatku za cały rok lub za pierwsze lub drugie półrocze,
- wydrukowanie nakazu podatkowego indywidualnie lub grupowo (np. dla wybranej wsi) na formularzu jedno- lub dwustronnym,
- automatyczne przekazanie danych do „Księgowości Podatkowej”, wieloletnich rejestrów wymiarowych, zbiorów sprawozdawczych,
- wprowadzenie i wieloletnie rozliczanie z półrocza na półrocze i z roku na rok, zwolnień, ulg nabycia, ulg inwestycyjnych, ulg żołnierskich,
- zarejestrowanie i wydrukowanie decyzji przypisowej, opisowej, umorzeniowej za rok lub półrocze,
- wprowadzenie zmian w podstawach opodatkowania i ewidencjonowanie tych zmian w wieloletnich archiwach podstaw opodatkowania,
- dokonanie różnego rodzaju zestawień statystycznych podatników gruntów, wg wsi, klas, gospodarstw, itp.
- symulowanie wielkości dochodów gminy zależnie od wielkości przeliczników i stawek użytych do symulacji dochodów,
- drukowanie konto-kwitariuszy w przypadku inkasa podatku rolnego przez sołtysów wsi.

„Podatek Rolny /Leśny dla Osób Prawnych” służy do ewidencji i rozliczania osób prawnych oraz państwowych jednostek organizacyjnych nie mających osobowości prawnej.

Program umożliwia m. in.

- zarejestrowanie deklaracji na podatek rolny od gruntów z bieżącą kontrolą prawidłowości podanych w deklaracji obliczeń,
- otwarcie konta podatnika i przekazywanie danych z ewidencji do księgowości podatkowej, gdzie następuje zasadnicza obsługa rozliczeń podatnika (rejestracja wpłat, obliczanie odsetek, sald, zaległości, nadpłat, upomnień, itp.),
- wydawanie decyzji przypisowych, odpisowych i umorzeniowych w ciągu roku podatkowego,
- rejestrację zmian w deklaracjach podatkowych na rok bieżący, utrzymanie i wyświetlanie zapisów archiwalnych z lat ubiegłych,
- kontrolę braku deklaracji podatkowej w oparciu o deklarację z roku poprzedniego, itp.

PROGRAM „Ewidencja Ludności”

Program „Ewidencja Ludności” służy do komputerowego prowadzenia ewidencji ludności. Program jest w zakresie dostępnym prawem zintegrowany z programami Kasa Urzędu, Podatki Gminne, Opłaty za usuwanie odpadów, Kadry i płace.

PROGRAM „Środki trwale -plus”

Program „Środki Trwale - plus” , jest to program pozwalający na wykonywanie niezbędnych funkcji związanych z obsługą ewidencji środków trwałych, pozostałych środków trwałych oraz wartości niematerialnych i prawnych w Urzędzie Gminy. Program może współpracować z systemem Finansowo – Księgowym przesyłając do niego wszystkie niezbędne informacje związane z obsługą ewidencji środków trwałych. Program umożliwia wprowadzanie i aktualizowanie wykazu rocznych stawek amortyzacyjnych. Program pozwala na prowadzenie księgi inwentarzowej w której można zarejestrować wszystkie niezbędne dane dotyczące obiektów inwentarzowych. Przy pomocy programu można prowadzić ewidencję aktualnego (oraz wszystkich przeszłych) miejsc położenia obiektów inwentarzowych, wraz z dodatkowymi informacjami dotyczącymi tego problemu. Program dokonuje wysoce zautomatyzowanych operacji likwidacji (sprzedaży), przeszacowań i odpisów obiektów. Program wyposażony jest w możliwość wykonywania wszystkich niezbędnych wydruków i zestawień.

PROGRAM „Kasa Urzędu ”

Program „ Kasa Urzędu”, program pozwalający na wykonywanie wszystkich niezbędnych funkcji związanych z obsługą kasy Urzędu Gminy.

Podstawowe funkcje programu:

- Obsługa raportów kasowych – funkcja pozwala na otwieranie i zamykanie raportów kasowych, obsługę czeków bankowych, wiązanie czeków z raportami kasowymi, możliwe jest również przeglądanie pozycji na raportach kasowych oraz wydruk raportów.
- Obsługa kasy jest to podstawowa funkcja programu, pozwalająca na zarządzanie obsługą kasy poprzez emitowanie dokumentów KW i KP. Każda operacja wpłaty łączona jest z odpowiednimi należnościami podatkowymi (z modułów podatki gminne, podatek od środków transportu itp.). Program umożliwia kontrolę salda i obrotów w wybranym lub bieżącym czasie.

PROGRAM „Podatek od Środków Transportu ”

Program „ Podatek od Środków Transportu”, program jest rozwinięciem pakietu podatkowego, służy do wymiarowania podatku od środków transportu. Program realizuje proces zakładania karty podatnika, jak również dodawanie nowego pojazdu dla danej karty. Program nalicza wymiar podatku oraz współpracuje z programem „Kasa Urzędu” i „Systemem Finansowo- Księgowym” oraz służy do rozliczania należności od środków transportu.

PROGRAM „Dopłaty Paliwowe dla Rolników ”

Program „ **Dopłaty Paliwowe dla Rolników**”, program umożliwia ewidencję wniosków, faktur załączonych do wniosków oraz decyzji w zakresie zwrotu podatku akcyzowego zawartego w cenie ON, wyliczenie kwoty dopłat dla rolników.

PROGRAM „Opłaty za usuwanie odpadów ”

Program „**Opłaty za usuwanie odpadów**” z modułem windykacyjnym, program umożliwiającą ewidencję punktów odbioru odpadów, ewidencję opłat za odpady i rozliczanie należności. Program jest zintegrowany z programem Kasa Urzędu w zakresie wpłat za odpady, programem Ewidencja Ludności w zakresie weryfikacji ilości osób zameldowanych, adresów punktów wytwarzania odpadów i danych adresowych płatników oraz wykrywaniem mieszkańców nie objętych systemem opłat.

Program umożliwia między innymi.:

- prowadzenie ewidencji opłat,
- naliczanie opłat w oparciu ilość mieszkańców zamieszkałych na posesji, dowolną konfigurację terminów płatności rat, oraz kontrolą ilości osób zameldowanych,
- wysyłanie dyspozycji do kasy a zakresie opłat za odpady,
- wystawianie i ewidencja wydanych decyzji, postanowień, upomnień i tytułów wykonawczych,
- księgowanie i analiza wpłat z tytułu opłat za usuwanie odpadów, z podpowiedzią odsetek w przypadku wpłat po terminie,
- ewidencja zaległości, wystawianie postanowień o wszczęciu postępowania, decyzji określających zaległość, upomnień oraz tytułów wykonawczych,
- przyjmowanie przypisów i odpisów,
- prowadzenie windykacji.

Moduł „Centralizacja VAT” w programie „DISTRICTUS- System Finansowo księgowy”

Moduł „**Centralizacja VAT**” to moduł który zawiera informacje o rejestrach zakupu i sprzedaży jednostki Urząd Gminy, jak również zaimportowane dane z rejestrów zakupu i sprzedaży z jednostek podlegających centralizacji VAT za dany okres (miesiąc). Dane z plików poszczególnych jednostek muszą być zgodne z deklaracją częściową VAT -7 z poszczególnych jednostek.

Moduł ten umożliwia kompleksową realizację nowych obowiązków podatkowych:

1. Przygotowanie danych na podstawie dokumentów źródłowych pochodzących z Systemu Finansowo – Księgowego (faktury sprzedaży i zakupu).
2. Weryfikację, uzupełnienie i edycję danych.
3. Generowanie plików XML.
4. Importowanie plików XML z centralizowanych z Gminą jednostek.
5. Wysyłanie i uwierzytelnianie plików JPK w formacie XML do Urzędu Skarbowego.
6. Wykonanie deklaracji VAT- 7.

Dokumentacja wraz z opisem programów i instrukcjami użytkownika znajduje się w Urzędzie Gminy.

Programy dodatkowe:

„Program Płatnik” umożliwia prowadzenie ewidencji pracowników zatrudnionych w Urzędzie Gminy (umowa o pracę, umowa zlecenie), podlegających ubezpieczeniu społecznemu, naliczanie składek ZUS od ww. pracowników; sporządzanie deklaracji imiennych i zbiorczych.

Program „Kadry i Płace” ściśle współpracuje z programem „Płatnik”, przez co deklaracje rozliczeniowe z ZUS są automatycznie, za pośrednictwem urzędów łączności, przekazywane do ZUS.

Program **„BeSTi@ i SJO BeSTi@ ”**- system zarządzania budżetami jednostek samorządu terytorialnego w zakresie sprawozdawczości i uchwał budżetowych, umożliwia elektroniczne przesyłanie sprawozdań budżetowych do Ministerstwa Finansów za pośrednictwem właściwej terytorialnie RIO.

5. Zasady ochrony danych i ich zbiorów generowane z komputerowych programów przetwarzania

Bezpieczeństwo dostępu do zasobów komputerowych.

Bezpieczeństwo użytkowania systemów zapewniono poprzez stanowisko administratora systemu oraz określenie dostępu poszczególnych użytkowników systemów na danym stanowisku na danym poziomie.

- z punktu widzenia użytkownika:

1. logowanie domenowe (nazwa użytkownika i hasło),
2. system zabezpieczeń dostępu do aplikacji użytkownika DISTRICTUS (użytkownik i hasło), PŁATNIK, BESTI@, SJOBESTI@ (login/użytkownik i hasło)
3. wygaszacz ekranu zabezpieczony hasłem

Hasła są aktualizowane okresowo przez użytkowników systemu.

- z punktu widzenia zasobów centralnych:

1. chroniony dostęp do pomieszczenia serwera urzędu - czujka alarmu przeciwpożarowa przed wejściem oraz drzwi wejściowe certyfikowane z korytarza,
2. dostęp do internetu - zastosowano firewall sprzętowy, który ma za zadanie uwierzytelnianie źródła wiadomości oraz filtrowanie pakietów w oparciu o adres IP, numer portu i inne parametry. Ruch pakietów, które firewall przepuszcza jest określony przez administratora. Na każdym stanowisku roboczym zainstalowano też system antywirusowy,
3. dostęp do zasobów bazodanowych i serwera - chroniony hasłem Administratora.

Do zbiorów rachunkowości zapisanych na serwerze tworzy się kopie bezpieczeństwa i kopie archiwalne na taśmach streamerowych. Zarchiwizowane zbiory i kopie bezpieczeństwa przechowywane są w certyfikowanej szafie ognioodpornej.

Zbiory stanowiące księgi rachunkowe są na bieżąco archiwizowane.

Administrator tworzy kopie baz danych na taśmach streamerowych każdego dnia po zakończonej pracy w systemie.

Bezpośrednio przed każdą aktualizacją oprogramowania tworzona jest kopia całego programu zapisywana w odrębnym katalogu, umożliwiającą powrót do wersji programu działającego

przed aktualizacją. Procedura ta ma za zadanie uchronić system przed ewentualnymi błędami aktualizacji.

Przetwarzane dane w systemie: **DISTRICTUS – Zintegrowany System Informatycznej Obsługi JST** podlegają szczególnej ochronie ze względu na możliwość:

- całkowitej utraty danych,
- częściowej utraty danych,
- uszkodzenia danych podczas przetwarzania,
- celowego wprowadzenia błędnych danych przez osoby nieuprawnione,
- wejścia w posiadanie danych przez osoby nieuprawnione.

Mając na względzie powyższe zagrożenia ustala się co następuje:

- 1) taśmy zawierające dane zarchiwizowane przechowywane są bezwzględnie pod zamknięciem w certyfikowanej szafie,
- 2) wprowadza się bezwzględny obowiązek sporządzania zapasowych kopii na stremach taśmowych,
- 3) wprowadza się obowiązek sporządzania codziennie całkowitych kopii zapasowej programów i baz danych,
- 4) wprowadza się obowiązek sporządzenia kopii zapasowej co spoczywa na osobie odpowiedzialnej w Urzędzie Gminy Skarżysko Kościelne za bezpieczeństwo informatyczne,
- 5) taśmy zawierające zarchiwizowane dane muszą być przechowywane do czasu ponownego wykorzystania, pod zamknięciem;
- 6) taśmy zawierające dane zarchiwizowane w ostatnim dniu roboczym tygodnia mogą zostać powtórnie wykorzystane nie wcześniej niż po zakończeniu miesiąca;
- 7) taśmy zawierające dane zarchiwizowane w dniu zamknięcia kolejnego miesiąca i sporządzenia wydruków, są przechowywane, co najmniej do dnia ostatecznego zatwierdzenia sprawozdania finansowego za dany rok obrotowy;
- 8) do nośników instalacyjnych programów oraz ich kopii zapasowych stosują się odpowiednio postanowienia wyżej.

Wprowadza się następujące zasady ochrony danych przed możliwością całkowitej lub częściowej ich utraty w wyniku różnych zdarzeń, a w szczególności:

- 1) od kradzieży sprzętu komputerowego; pomieszczenie w którym znajduje się komputer zawierający chronione dane musi być zamykane w okresie, gdy nie przebywa w nim żaden z pracowników oraz odpowiednio zabezpieczone przed możliwością włamania,
- 2) od całkowitego zniszczenia sprzętu komputerowego w wyniku pożaru, zalania lub innych zdarzeń losowych; przechowywanie zapasowych kopii danych i programu instalacyjnego powinno być zgodnie z wyżej ustalonymi zasadami; obowiązuje też zapewnienie nadzoru nad pomieszczeniami Urzędu Gminy Skarżysko Kościelne poza godzinami pracy (monitoring budynku),
- 3) od uszkodzenia sprzętu komputerowego spowodowanego niewłaściwymi parametrami zasilania z sieci energetycznej; wykonana jest sieć elektryczna dedykowana dla komputerów, wymagane jest zapewnienie właściwego stanu instalacji zasilającej, stosowanie wyłącznie instalacji z uziemieniem oraz zasilaczy awaryjnych tak zwanych UPS lub co najmniej urządzeń zapewniających eliminację przepięć występujących w sieci energetycznej (listwy zasilające),
- 4) od świadomego usunięcia danych z twardego dysku; obowiązuje maksymalne ograniczenie dostępu do komputera zawierającego dane księgowe a także

- bezwzględny zakaz pozostawiania włączonego komputera w sieci bez opieki lub możliwości uruchomienia programu oraz dokonywania w nim jakiegokolwiek operacji z klawiatury bez podania hasła, od przypadkowego usunięcia danych przez użytkownika; obowiązuje szczególna uwaga przy wykonywaniu operacji usuwających zbiory (kasowanie, formatowanie),
- 5) od przypadkowego usunięcia lub modyfikacji danych w wyniku działania innego programu (wirusa); obowiązuje bezwzględny zakaz wykorzystywania komputera do odtwarzania danych i uruchamiania programów z jakichkolwiek nośników nie poddanych uprzednio sprawdzeniu programem antywirusowym i bezpośrednich połączeń z rozległymi sieciami.

Ochrona danych przed uszkodzeniem w trakcie przetwarzania powinna być zapewniona przez stosowanie przetestowanego uprzednio sprzętu i właściwych parametrów zasilania.

Ochrona danych przed celowym ich zniekształceniem przez osoby niepowołane polega na przestrzeganiu powyższych ustaleń zawartych powyżej oraz zdefiniowaniu dla każdego użytkownika programu księgowego jego nazwy użytkownika i hasła. W przypadku użytkownika komputera w sieci lokalnej, administrator sieci obowiązany jest dodatkowo ograniczyć dostęp do katalogów z programem księgowym wyłącznie do użytkowników uprawnionych.

Ochrona przed wejściem w posiadanie danych przez osoby nieuprawnione polega na:

- 1) przestrzeganiu postanowień dotyczących fizycznego ograniczenia dostępności sprzętu,
- 2) przestrzeganiu postanowień dotyczących zabezpieczeń programowych (definicji użytkowników haseł, loginów, przestrzegania zachowania poufności haseł),
- 3) ograniczeniu do niezbędnego minimum możliwości zdalnej pracy (spoza siedziby Jednostki) na komputerze zawierającym dane księgowe,
- 4) bezwzględnym przestrzeganiu zasad przechowywania kopii archiwalnych.

Zapewnienie prawidłowych zasad systemu bezpieczeństwa danych polega na:

- 1) wyznaczeniu jednego administratora odpowiedzialnego za nadawanie określonych uprawnień pozostałym użytkownikom,
- 2) posiadaniu przez wszystkich użytkowników programu identyfikatora /logu/ i hasła umożliwiających rozpoznanie zapisów dokonywanych przez te osoby.

Wyznaczenie administratorów sieci oraz dopuszczenie innych osób do danych księgowych w systemie oprogramowania a także do kontrolowania przestrzegania przez te osoby postanowień ustalonych w tej części przyjętych zasad (polityki) rachunkowości należy do obowiązków Kierownika Jednostki Urząd Gminy w Skarżysku Kościelnym lub z jego upoważnienia do osoby prowadzącej księgi rachunkowe.

Ochrona dokumentów księgowych.

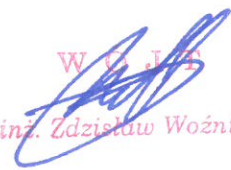
Dowody księgowe i dokumenty inwentaryzacyjne przechowuje się w archiwum w Urzędzie Gminy Skarżysko Kościelne w oryginalnej postaci, w podziale na okresy sprawozdawcze, w sposób pozwalający na ich łatwe odszukanie.

Szczegółowe zasady w zakresie archiwizacji danych komputerowych oraz ochrony danych osobowych przetwarzanych i gromadzonych w systemach komputerowych a dotyczące:

- 1) zabezpieczeń przed dostępem do danych osób nieupoważnionych na etapie eksploatacji systemu, tj. wprowadzania danych, aktualizacji lub usuwania danych, wyświetlania lub drukowania zestawień i raportów, przemieszczania danych w sieci lokalnej jak i pomiędzy różnymi programami,
- 2) zabezpieczeń przed utratą danych zgromadzonych w pamięciach komputerów,
- 3) ochrony danych zarchiwizowanych na nośnikach zewnętrznych i wydrukach,

- 4) procedur niszczenia niepotrzebnych wydruków lub nośników danych,
- 5) ustalenia i wdrożenia zabezpieczeń przed dostępem osób niepowołanych do pomieszczeń, w których są eksploatowane urządzenia gromadzące i przetwarzające dane,
- 6) określenia polityki i sposobów dostępu do tych pomieszczeń przez pracowników, personel pomocniczy oraz serwis zewnętrzny,
- 7) określenia zakresu obowiązków pracowników – w części dotyczącej bezpieczeństwa danych

określne są w obowiązującej Polityce bezpieczeństwa informacji i instrukcji zarządzania systemem informatycznym służącym do przetwarzania danych osobowych w Urzędzie Gminy Skarżysko Kościelne. .


W. C. J. B.
inż. Zdzisław Woźniak